

længer, hver på 6 fag; deraf er den ene, som er indrettet til beboelse, af grundmur, de tvende andre af bindingsværk. De er tilligemed mølleværket assurerede for 12.310 Rbd. sølv.

På møllen hviler ingen mølleskyld. Den har en kværn, der holder 11 kvarter i diameter og med tilstrækkelig vind maler 4 tdr. sæd i timen. Der males årlig 7.000 tdr. sæd, alt grov maling. I en af de ovenomtalte længder er en hestemølle. Møllens jorder stå for 2 tdr. hartkorn. Bankhæftelsen er indfriet“.

Det skal her tilføjes, at grundene på Amagerbro ikke var ansat i hartkorn, hvorfor hartkornsangivelsen skal henføres til den møllen tilhørende jordlod på Sundbyøster mark, af areal 166.370 kvadratalen, som idag godt og vel afgrænses af Backersvej, Formosavej, Engvej og Iranvej.

Som nævnt solgtes møllen i 1847 til L. P. Holmblad, som nogle år senere lod den ældgamle maleriske, men sikkert meget upraktiske stubmølle nedrive og lagde grunden ind til have, medens selve „Møllegaarden“ fik lov til at blive liggende uændret.

Den blev i en årrække benyttet som bolig for forskellige ansatte på Holmblads fabriker, i 1882 således gartner J. A. V. Nielsen, fabrikskonduktør P. A. Raben og formand S. C. Sørensen.

I 1907 overgik ejendommen til A/S Amagerbro, men først i 1922 faldt „Møllegaarden“ og året efter rejste sig på grunden Arbejdernes Andels-Boligforenings store ejendom.

„Haabet“

matr. nr. 1 Amagerbro

Som den fjerde i rækken af Holmblads ejendomme kommer „Haabet“, som L. P. Holmblad købte i 1852.

Også denne ejendoms historie går noget tilbage i tiden. Grunden tilhørte oprindelig Københavns magistrat, som i 1808 solgte den til brændevinsbrænder Lars Thygesen. Denne havde dog allerede i en del år haft grunden i fæste, og det er formentlig også ham, som i 1792 lod ejendommens hoved-

bygning opføre; dette årstal fandtes i en sten over indgangsdøren ud til vejen.

I tilslutning til hovedbygningen lå en side- og en bagbygning og 3 familier fandt bolig her. I 1801 således smedemester og værts-husholder Niels Tønning og familie, vognmand Niels Jensen og familie og møller Bergs kusk, Hans Pedersen med familie, ialt 13 personer.

I tilslutning til huset fandtes en keglebane langs vejen, og der har tydeligvis været drevet værtshus. I 1802 bor her en værtshusholder ved navn Gotfried Zehn. I 1808 solgte Lars Thygesen ejendommen til brændevinsbrænder Nicolai Bertelsen. I 1812 overgik den til sadelmager Daniel Rabe og to år senere atter til en værtshusholder, Hans Jacob Severin Torp. Han blev der kun kort for i 1815 solgtes ejendommen til rebslagermester og løjtnant i Det borgerlige Infanteri, Poul Christensen Toxwærd.

Denne delte i 1830 ejendommen i to dele som benævntes 1 A, der var ubebygget og 1 B, hvorpå bygningerne lå.

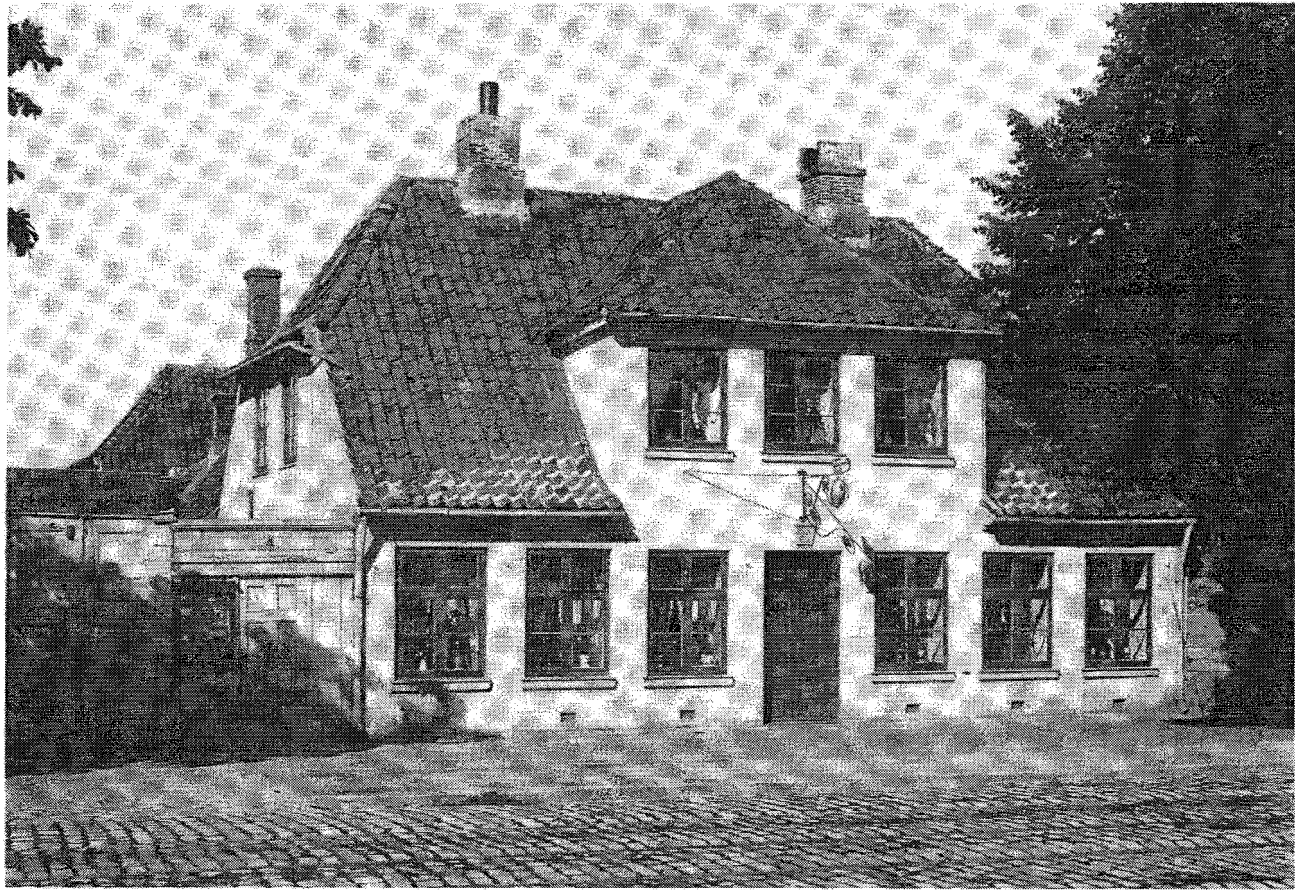
1 B solgtes til øltapper Peder Mortensen, som igen i 1849 solgte til en I. Borup.

1 A solgtes i 1831 til brændevinsbrænder Johan Theodor Wagner, som allerede året efter udlejede grunden til tømmerhandler A. G. Iversen fra Christianshavn. Denne fik af Demoleringskommissionen tilladelse til at anlægge tømmeroplæg her, og i de følgende år rejste sig en række materialskure til tømmer og andet foruden en kontorbygning af tømmer.

I 1852 købte Holmblad såvel 1 A som 1 B. Bygningerne på 1 B blev nu indrettede til funktionær- og arbejderboliger, og keglebanen anvendtes i en række år til snedker- og bødkerværksted, hvor man fremstillede emballager, kasser og tønder til Holmblads produkter. I 1865 var den gamle keglebanebygning imidlertid så faldefærdig, at Holmblad lod den nedrive.

Hovedbygningen indrettedes nogle år senere til asyl for fabrikkens arbejderes børn. En besøgende i 1883 fortæller:

„I det store kompleks af fabriksbygninger, som henhører til virksomheden og som



„Haabet“.
Foto ca. 1905.

bedækker et areal af over 30 tdr. land, er indbefattet et ganske lille beskedent hus, som ikke repræsenterer sig med rygende skorste-
ne, larmende maskiner eller andre tegn på, at det travle arbejde er i fuld gang. Over døren læses følgende indskrift: „Haabet, Anno 1792“.

Det er et asyl, hvor 35 af arbejdernes børn på fabriksherrens bekostning gør bekendtskab med opdragelsens allerførste grundsætninger.

Disse småfolk, der er i en alder af 4-6 år, kan her af hjertens lyst filosofere over det gådefulde ba, ba, be, be, bi, bi, ligesom de får lejlighed til at udgrunde tabellens hemmeligheder ved hjælp af et tælleapparat med kugler til at skyde frem og tilbage. Men de kan også tilegne sig fornøden færdighed i god levemåde, hvilket man ser, såsnart man træder ind, idet både piger og drenge øjeblikkelig rejser sig fra deres små, nogle få tommer høje

bænke for at gøre deres pligtskyldige skrabud. Kan det undertiden hænde, at et par af dem under hin vanskelige manøvre falder over deres egne ben, er det jo heldigt, at de ikke falder ned fra nogen stor forhøjning. Der er i øvrigt i skolestuen en genstand, som jeg vist ikke skulle omtale for ikke at vække større og ældre skoledisciplens misundelse; men da der måske ingen egentlig overhængende fare er for, at en slig genstand vil vinde indpas på andre steder, turde det være undskyldeligt, om man undlader at gøre en hemmelighed af det. Genstanden er et lille skråplan dækket med dyner, som undseligt gemmer sig i en krog; og den benyttes når småfyrene på en varm sommerdag føler sig alt for udmattede af det anstrengte studium .

. . Der findes, tilføjer jeg, også en syskole, som frekventeres af pigebørnene, når de er dimitterede fra kommuneskolen“.

Asylet er netop et eksempel på den humane ånd, hvori Holmblad ledede sin fabrik.

Den nordlige del af grunden, 1 A, anvendtes også i Holmblads ejertid til tømmeroplag, bl.a. til brug for bødkerværkstedet, og her fandtes dampskæreri. På pladsen havde tømmerhandler Hammer i en del år lige efter 1900 tømmeroplag.

I 1907 overgik ejendommen til A/S Amagerbro. De gamle bygninger blev nedrevet i 1913, og en af tømmerhandler Hammer i 1904 opført kontorbygning måtte flyttes ca. 200 fod – en stor begivenhed dengang: tænk at kunne flytte et helt hus i et stykke!

På grunden rejste sig i 1913 ejendomskomplekset „Haabet“ efter tegning af arkitekterne Dan og Ch. Schou, som i øvrigt blev præmieret af Københavns kommune for sine gade- og gårdfacader.

På den nordligste del af grunden opførtes i 1915 ejendomskomplekset „Christianshavns Port“.

„Ny Mølle“

matr. nr. 9 Amagerbro

Vi når nu frem til den femte i rækken af ejendomme L. P. Holmblad erhvervede, nemlig i 1853.

Selve møllen, som var en stubmølle, lå indenfor Amagerbros grænse, medens den tilhørende gård lå lige udenfor grænsen på Sundbyvesters grund, omtrent ved nuværende Amagerfælledvej, Sundholmsvej og Norgesgade.

Endvidere brugtes til møllen en jordlod på Amagerbro på 31.655 kvadratalen, som ejedes af magistraten.

Selve møllen menes opført i 1744 af en Jens Nielsen, men kun to år senere ejes den af oberstløjtnant af infanteriet og major ved det Slesvigske geworbne Regiment, Christian de Wilcken. I 1748 bruges møllen af Christen Bertelsen, som pantsætter en hel del løso-reffekter til Wilcken som sikkerhed for betaling af fæsteafgift.

Wilcken solgte i 1752 møllen til David Jensen Outtrup; senere ejes den af Lars

Hansen, som i 1782 solgte til Jeppe Christophersen Holm for 3.000 Rdl. Møllen benævnes da „Nye Mølle“, et navn den vel har båret fra starten som værende den nyeste af Amagerbros daværende tre møller.

I 1800 overtoges møllen af en søn ved navn Hans Jørgen Holm, der hidtil havde været brødbager i København. Med i købet fulgte alt tilhører til møllen, bl.a. 8 heste og 2 møllevogne, samt tilhørende jorder under gård nr. 10 i Sundbyøster, beregnet til $\frac{1}{2}$ otting; disse jorder havde navne som Lille Grund, Udskiftningen, Døfuels ager, Hestekjærs ager, Bermands ager, Langager, Tårnby Spiæld og Røgelseeng. Købesummen udgjorde nu 7.300 Rdl.

Nogle år tidligere – i 1794 – foretoges en vurdering af møllen til brandforsikring, hvori den beskrives som følger:

- 1) en firkantet stub- og vejrmølle, stående på en dobbelt krydsfod på fire murede piller. For resten er møllen almindelig, 2 etager høj foruden hatten, udvendig beklædt med planker, indrettet med en melkværn med alt dertil hørende redskab, hjul, drev, sten, kar, skruer, sko, skolæder, klink, broværk, hatværk, langjern og gaffel samt aksel og arm, alt i komplet stand.
- 2) Møllehuset er $27\frac{1}{2}$ alen langt, inddelt i 12 fag med grundmur til vejen og tvende fag ind til gården. En etage højt med kvist til vejen over 3 fag. I den østre ende 2 værelser, overalt panelet og malet, tvende faste skabe og en bilæggerovn. Dernæst et folkekammer med en bilæggerovn og bagtil et køkken med skorsten, retterbænk med skabe og en vask, en indmuret kobberkedel, hylder og rækker. Dernæst en gennemgående forstue. Derved et karlekammer og derved lø og stald til 6 heste. Derved et spisekammer.
- I kvisten er en sal, panelet, betrukken og malet, en alkove med 2 glasdøre for. Resten af loftet er udi et, med fast loft på hanebjælkerne.
- 3) Et hus med klinede vægge inddelt i 5 fag og afdelt i tre dele til vognport, kostald og huggehus.
- 4) Derved et halvtagshus til hønschus og andehus.
- 5) En svinesti med bræddetag.

I alt vurderedes bygningerne samt brønd med opstander og pumperedskab samt stakit og plankeværk omkring møllen og haven til 4.700 Rdl.

I 1813 overgik møllen vistnok til en Henrik P. Bruun og efter ham fulgte, antagelig i 1819, J. Knudsen, hvis enke senere gennem mange år drev møllen, indtil den i 1843